



NÖVBƏDƏNKƏNAR
AZƏRBAYCAN RESPUBLİKASI
PREZİDENTİNİN SEÇKİLƏRİ

EKSPERT QRUPUNUN ÜZVLƏRİ ÜÇÜN

YADDAŞ

7 FEVRAL 2024-cü il



Hörmətli Ekspert qrupu üzvləri,

Müstəqil Azərbaycan Respublikası əlamətdar tarixi hadisə - 2024-cü il fevralın 7-nə təyin edilmiş növbədənənar Azərbaycan Respublikası Prezidenti seçkiləri ərəfəsindədir. Seçkilər ilk dəfə ölkəmizin suverenliyi və ərazi bütövlüyü tam bərpa olunmuş bir şəraitdə, işğaldan azad edilmiş regionlar da daxil olmaqla, respublikamızın hər bir bölgəsində keçirilir.

Ən yeni tariximizin müstəsna əhəmiyyətli ictimai-siyasi hadisəsi olan bu irimiqyaslı tədbirin Azərbaycan Respublikasının Konstitusiyası və Seçki Məcəlləsinin tələblərinə uyğun, azad, ədalətli və şəffaf keçirilməsi üçün Mərkəzi Seçki Komissiyası tərəfindən hazırlanıb təsdiq edilmiş Təqvim planı əsasında lazımi tədbirlər görülür, bütün addımlar ardıcıl, sistemli və keyfiyyətlə atılır. Geniş maarifləndirmə və məlumatlandırma proqramı üzrə nəzərdə tutulan layihələr seçicilər, aşağı seçki komissiyalarının üzvləri və müxtəlif statuslu digər seçki subyektləri kimi Ekspert qrupu üzvlərini də əhatə etməklə müvəffəqiyyətlə gerçəkləşdirilir.

Ekspert qrupu üzvləri vətəndaşların seçki hüquqlarının daha səmərəli təmin edilməsində böyük məsuliyyət daşıyırlar. Ona görə də Siz öz vəzifə və səlahiyyətlərinizin öhdəsindən yüksək peşəkarlıqla gələrək seçki hüquqlarının qorunması, vətəndaşların seçki hüququnu pozan hərəkətlərdən (hərəkətsizlikdən) və qərarlardan şikayət və müraciətlərin araşdırılması kimi mühüm məsələni Seçki Məcəlləsinin tələblərinə uyğun, dəqiqliklə yerinə yetirməlisiniz.

Əminəm ki, Ekspert qrupu üzvlərinin qanunvericiliklə müəyyən edilmiş vəzifə və səlahiyyətlərinin həyata keçirilməsində Seçki Məcəlləsi və Mərkəzi Seçki Komissiyası tərəfindən hazırlanan çoxsaylı təlimat, izah, qayda və digər normativ xarakterli sənədlərlə yanaşı, şikayət və müraciətlərin araşdırılması müddətləri, ardıcılığı, qaydaları və sübutların qiymətləndirilməsi, habelə rəylərin və qərar layihəsinin hazırlanması prosedurlarını aydın və əhatəli əks etdirən bu Yaddaş kitabçası Sizin üçün dəyərli vəsait olacaqdır.

Ekspert qrupu üzvlərinin öz vəzifə və səlahiyyətlərinin öhdəsindən layiqincə gələcəyinə inamımı bildirir, məsuliyyətli fəaliyyətinizdə hər birinizə uğurlar arzulayıram.

Məzahir Pənahov,
Azərbaycan Respublikası
Mərkəzi Seçki Komissiyasının sədri



"Ekspert qrupunun üzvləri üçün Yaddaş"
Mərkəzi Seçki Komissiyası tərəfindən işlənilib hazırlanıb.

Bu Yaddaş müvafiq seçki komissiyasına daxil olmuş vətəndaşların seçki hüquqlarının pozulması haqqında şikayətin (bundan sonra – şikayət) ekspert qrupunun üzvü (bundan sonra – ekspert) tərəfindən araşdırılması müddətlərini, ardıcılığını, qaydalarını və sübutların qiymətləndirilməsini, habelə rəyin və qərar layihəsinin hazırlanmasını əhatə edir.

Əsas anlayışlar

- **seçki şikayəti** – seçkilərlə (referendumla) (bundan sonra – seçki) əlaqədar, qərarların, hərəkətlərin (hərəkətsizliyin) nəticələrinin ləğv edilməsinə və ya bu nəticələrə yenidən baxılmasına yönəldilmiş müraciət.
- **hərəkət** – seçki prosesində şəxslərin və ya orqanların fəaliyyəti;
- **hərəkətsizlik** – seçki prosesində şəxslərin və ya orqanların zəruri seçki hərəkətlərini etməməsi;
- **şikayətin subyekti** – pozulmuş seçki hüquqlarını müdafiə etmək məqsədi ilə müvafiq seçki komissiyasına müraciət etmək hüququ olan şəxs;
- **şikayətin obyektı** – vətəndaşların seçki hüquqlarını pozan qərar, hərəkət və hərəkətsizlik;
- **cinayət xarakterli şikayət** – seçki subyektləri tərəfindən seçki prosesində Azərbaycan Respublikasının Cinayət Məcəlləsində (bundan sonra – Cinayət Məcəlləsi) nəzərdə tutulmuş cinayət əməlləri ilə bağlı seçki komissiyalarına edilən müraciət;
- **ekspert qrupu** – vətəndaşların seçki hüquqlarının pozulması haqqında şikayətlərin araşdırılması məqsədi ilə Azərbaycan Respublikası Mərkəzi Seçki Komissiyasının (bundan sonra - Mərkəzi Seçki Komissiyası) nəzdində 9 nəfərdən, dairə seçki komissiyası nəzdində isə 3 nəfərdən ibarət yaradılan müvafiq qruplar;
- **ekspert qrupunun üzvü** – şikayətlərin araşdırılması məqsədi ilə müvafiq seçki komissiyasının üzvləri və katibliyin əməkdaşları sırasından ekspert qrupunun tərkibinə təyin edilən şəxs;
- **ekspert qrupunun koordinatoru** – ekspert qrupunun əlaqələndiricisi funksiyasını yerinə yetirmək məqsədilə müvafiq seçki komissiyasının sədri tərəfindən komissiyanın müəyyən edilmiş katibi;
- **ekspert rəyi** – ekspertin araşdırdığı şikayətlə bağlı müvafiq seçki komissiyası tərəfindən əsaslandırılmış qərar qəbul edilməsi üçün təqdim edilən yekun sənəd;
- **sübutlar** – şikayətin araşdırılması və ekspert rəyinin hazırlanması üçün toplanmış sənəd və materiallar (qərar, akt, arayış, rəy, izahat, qəbz, rəsmi məlumat, qeyd, audio və video yazı, elektron daşıyıcı və s.);
- **izahat** – mübahisə predmeti üzrə aidiyyəti olan seçki subyektlərindən və digər şəxslərdən alınan yazılı məlumat.

Şikayətlərə baxılmasını tənzimləyən əsas qanunvericilik aktları

- ✓ Azərbaycan Respublikasının Konstitusiyası;
- ✓ Azərbaycan Respublikasının Seçki Məcəlləsi (bundan sonra - Seçki Məcəlləsi);
- ✓ Mərkəzi Seçki Komissiyasının 12 avqust 2008-ci il tarixli 11/53-1 sayılı Qərarı ilə təsdiq edilmiş "Məntəqə seçki komissiyalarına seçki hüquqlarının pozulması ilə əlaqədar şikayət və müraciətlərin verilməsi və onlara baxılması qaydaları haqqında Təlimat";
- ✓ Mərkəzi Seçki Komissiyasının 12 avqust 2008-ci il tarixli 11/53-2 sayılı Qərarı ilə təsdiq edilmiş "Azərbaycan Respublikası Mərkəzi Seçki Komissiyasına və dairə seçki komissiyalarına seçki hüquqlarının pozulması ilə əlaqədar şikayət və müraciətlərin verilməsi və onlara baxılması qaydaları haqqında Təlimat".

Şikayəti araşdıran ekspert öz vəzifələrini qanunvericiliyin tələblərinə uyğun qaydada yerinə yetirmək üçün Azərbaycan Respublikasının Konstitusiyasını, Azərbaycan Respublikasının Seçki Məcəlləsini, bu sahəni tənzimləyən digər normativ hüquqi aktları (məcəllələr, qanunlar və s.) və Mərkəzi Seçki Komissiyası tərəfindən qəbul olunmuş normativ xarakterli hüquqi aktları (Təlimat, İzah, Qayda, Əsasnamə və s.) öyrənməli və onların müddəalarını eyni cür və dürüst tətbiq etməlidir.

Şikayət vermək hüququna malik subyektlər və şikayət obyektləri

Şikayət vermək hüququna malik subyektlər	Şikayətin obyektləri
<ul style="list-style-type: none">✓ seçici;✓ namizədliyi irəli sürülən şəxs;✓ namizədliyi təsdiq olunmuş şəxs;✓ namizədliyi qeydə alınmış şəxs;✓ siyasi partiya;✓ siyasi partiyaların bloku;✓ referendum üzrə təşviqat qrupu;✓ vəkil edilmiş şəxs;✓ səlahiyyətli nümayəndə;✓ müşahidəçi;✓ seçki komissiyaları.	<ul style="list-style-type: none">✓ seçki komissiyasının müvafiq qərarı;✓ seçki komissiyasının və ya onun üzvünün hərəkəti (hərəkətsizliyi);✓ ekspertin rəyi, hərəkəti (hərəkətsizliyi);✓ digər seçki subyektlərinin hərəkəti (hərəkətsizliyi);✓ aidiyyəti dövlət orqanları, bələdiyyə qurumları, müəssisə, idarə və təşkilatlar, habelə onları təmsil edən şəxslərin qərarı və ya onların nümayəndələrinin hərəkəti (hərəkətsizliyi).

Şikayətin verilmə müddəti

Şikayət vermək hüququna malik subyekt seçki hüququnu pozan qərardan və ya hərəkətdən (hərəkətsizlikdən) həmin qərarın dərc edildiyi və ya alındığı, hərəkətin (hərəkətsizliyin) baş verdiyi gündən, yaxud maraqlı şəxsin bu haqda məlumat aldığı gündən başlayaraq 3 gün müddətində şikayət edə bilər.

Şikayətin verilmə müddətinin axını

Müddət axınının başlanması	Şikayətvermə müddəti	Müddət axınının bitməsi
<ul style="list-style-type: none">✓ Qərar dərc olunan gün;✓ Qərarın alındığı gün;✓ hərəkətin (hərəkətsizliyin) baş verdiyi gün;✓ məlumat alındığı gün.	<ul style="list-style-type: none">✓ Ehtimal olunan halın baş verdiyi gün;✓ Növbəti 2-ci təqvim günü;✓ Şikayət vermə müddətinin sonuncu 3-cü təqvim günü. <p><i>Məsələn: ehtimal olunan hal ayın 23-ü baş veribsə, şikayətvermə müddəti 25-i saat 00:00-da başa çatır.</i></p>	<p>Şikayətin müddəti 3 gün ərzində poçta və ya istənilən komissiyaya verilməsi anında bitir.</p> <p>Qeyd: bu müddət müvafiq poçt qəbzində qeyd olunan və ya komissiyaya daxilolma tarixi ilə müəyyən edilir).</p>

Qeyd: Ekspert şikayətvermə müddətini pozulmaqla daxil olmuş şikayətlə bağlı qrup koordinatorunu məlumatlandırır və şikayətin onu təqdim edən şəxsə geri göndərilməsinə dair rəy verir.

Diqqət!

Şikayətvərmə müddətinin axını şikayətin verilməsi üçün hüququn əldə edilməsi anından (yəni vətəndaşların seçki hüquqlarını pozan qərar və hərəkətlərdən (hərəkətsizlikdən) həmin qərarın dərc edildiyi və ya alındığı, hərəkətin (hərəkətsizliyin) baş verdiyi gündən və ya maraqlı şəxsin bu haqda məlumat aldığı gündən) başlanır və şikayətin poçt idarəsinə və ya istənilən komissiyaya verilməsi anında bitir.

Şikayətə dair müvafiq komissiya tərəfindən qərar qəbul edilməsi müddətləri

Seçki komissiyasına seçkilərin gedişi zamanı daxil olan hər bir şikayət üzrə rəylə qərar 3 gün müddətində, lakin səsvermə gününə (səsvermə günü) 30 gündən az müddət qalarsa 2 gün müddətində (lakin səsvermə günündən gec olmayaraq), səsvermə günü, yaxud növbəti gün isə dərhal qəbul edilir və şikayətçiyə çatdırılır.

Müvafiq seçki komissiyası tərəfindən şikayət üzrə qərar qəbul edilmə müddətlərini nəzərə alaraq ekspert bu müddət ərzində araşdırmanı yekunlaşdırmalı, rəyin və qərar layihəsinin seçki komissiyasının koordinatoruna təqdim olunmasını təmin etməlidir.

Şikayətə dair qərar qəbul edilməsi müddətləri:

Səsvermə gününə
30 gün qalanadək

3 gün müddətində

Səsvermə gününə
30 gündən az qalmış

2 gün müddətində
(səsvermə günündən gec olmayaraq)

Səsvermə günü,
yaxud növbəti gün **dərhal**

Qeyd: Qərarın şikayətçiyə çatdırılması müvafiq kargüzarlıq qaydalarına riayət etmək şərti ilə şəxsən və ya poçt vasitəsilə həyata keçirilməlidir.

Ekspertin əsas vəzifələri və səlahiyyətləri

Ekspertin səlahiyyət müddəti

Ekspertin səlahiyyət müddəti ekspert qrupunun yaradılması haqqında seçki komissiyasının müvafiq qərarının qüvvəyə mindiyi gündən başlanır və seçkilərin (referendumun) ümumi nəticələrinin rəsmi dərc edildiyi gün başa çatır.

Ekspertin əsas vəzifələri

- ✓ qanunun aliliyi prinsipinə riayət etmək;
- ✓ insan hüquqlarına və vətəndaşların seçki hüquqlarına hörmətlə yanaşmaq;
- ✓ seçki qanunvericiliyinin müvafiq müddələrinin eyni cür və dürüst tətbiq olunmasını təmin etmək;
- ✓ şikayəti hərtərəfli, tam və obyektiv araşdırmaq və toplanmış sübutları düzgün qiymətləndirmək;
- ✓ obyektivliyi, şəffaflığı, bitərəfliliyi, ədalətliliyi, qərəzsizliyi və maraqların toqquşmamasını təmin etmək;
- ✓ şikayətçi ilə kommunikasiya qurmaq və ona hüquqlarını izah etmək;
- ✓ şikayətlərə baxılmasının müddətləri ilə bağlı seçki qanunvericiliyinin tələblərinə riayət etmək;
- ✓ şikayətin araşdırılmasının gedişi, sübutların toplanması, dəlillərin əldə olunması ilə bağlı ekspert qrupu koordinatorunu məlumatlandırmaq;
- ✓ şikayətə dair hüquqi və faktiki cəhətdən əsaslandırılmış rəy və qərar layihəsini hazırlamaq və onları ekspert qrupunun koordinatoru ilə razılaşdırmaq;
- ✓ şikayətçi müraciətinə baxılarkən komissiyanın iclasında iştirak etmək istəyini bildirmişsə, onun iclasda iştirakını təmin etmək;
- ✓ tələb olunan müddətdə rəyin dərc edilməsini, habelə komissiyanın qərarı ilə birlikdə şikayətçiyə çatdırılmasını təmin etmək;
- ✓ qanunvericiliklə üzərinə düşən digər vəzifələri həyata keçirmək.

Ekspertin əsas səlahiyyətləri:

- ✓ şikayətin araşdırılma prosesində müstəqil fəaliyyət göstərmək;
- ✓ seçki subyektlərindən əlavə məlumat tələb etmək;
- ✓ sorğu-sual etmək və araşdırma aparmaq;
- ✓ komissiyanın sədri vasitəsilə dövlət orqanlarına sorğu göndərmək;
- ✓ zəruri hallarda əlavə dəlillər (video yazılar, qeydlər, yazılı materiallar və s.) əldə etmək;
- ✓ zərurət olarsa, komissiyanın (komissiya üzvlərinin) və katiblik əməkdaşlarının köməyindən istifadə etmək;
- ✓ zərurət olarsa şikayətin araşdırma müddətinin artırılması barədə seçki komissiyasının qarşısında əsaslandırılmış vəsatət qaldırmaq;
- ✓ şikayətin araşdırılması üçün qanunla nəzərdə tutulan digər tədbirlər görmək.

Şikayətin araşdırılması prosesində ekspertin fəaliyyəti aşağıdakı prinsiplər əsasında qurulmalıdır:

- ✓ **İnsan hüquq və azadlıqlarının üstünlüyü** – şikayətin araşdırılmasında insan hüquq və azadlıqlarının üstünlüyü prioritet təşkil etməlidir;
- ✓ **Qanunun aliliyi** – araşdırma prosesində qanunvericiliklə müəyyən edilmiş norma və qaydalara riayət olunmalı, rəy və qərar layihəsi qanunvericiliyin müddəalarına uyğun olmalıdır;
- ✓ **Peşəkarlıq** – şikayət ekspert tərəfindən tam və hərtərəfli araşdırılmalı, düzgün təhlillər aparılmalı, ədalətlik, obyektivlik, qərəzsizlik, bitərəflilik, dürüstlük və dəqiqlik təmin edilməli, rəsmi sənədlər, təkzibolunmaz sübutlar və hüquqi faktlara əsaslanan mövqelər nəzərə alınmalıdır;
- ✓ **Operativlik** – şikayətin öyrənilməsi, sübutların toplanması, qiymətləndirilməsi, koordinatorun məlumatlandırılması, habelə rəyin və qərar layihəsinin hazırlanması prosesi qanunvericiliklə müəyyən olunmuş araşdırma müddətində həyata keçirilməli, gecikməyə yol verilməməlidir;
- ✓ **Effektiv kommunikasiya** – ekspert araşdırma prosesi zamanı şikayətçi və aidiyyəti seçki subyektləri və tərəflərlə operativ, düzgün, sistemli, məqsədyönlü və effektiv kommunikasiya fəaliyyətini təşkil etməlidir;
- ✓ **Nəticəyönümlülük** – şikayətin öyrənilməsi, sübutların toplanması, təhlili və qiymətləndirilməsi prosesi şikayətdə seçki hüquqlarının ehtimal olunan pozulması hallarının sübutlarla tam təsdiq və ya təkzib olunması nəticəsinə gətirib çıxarmalıdır.

Şikayətin araşdırılması prosesi

Şikayətlərin araşdırılması zamanı ekspert müstəqildir və yalnız qanuna tabedir.

I mərhələ: Şikayətin öyrənilməsi

Bu mərhələ şikayətin aidiyyət qaydalarının düzgünlüyünün və araşdırılmasına başlanılması üçün zəruri məlumatların qanunvericiliyin tələblərinə uyğunluğunun öyrənilməsi ilə başlanır.

1) Şikayətin qanunvericiliyin tələblərinə uyğun tərtib edilib-edilməməsinin yoxlanılması.

- ✓ şikayətin ünvanlandığı seçki komissiyasının adı;
- ✓ şikayətçinin adı, ata adı və soyadı;
- ✓ şikayətçinin olduğu ünvan;
- ✓ şikayətin obyektı (qərar və ya ehtimal olunan hərəkət (hərəkətsizlik));

Qeyd: *əgər bu hərəkətdirsə, qeyri-qanuni hərəkəti edən şəxsin adı (vəzifəsi), hərəkətin mahiyyəti, onun törətdiyi yer və ya vaxt aydın şəkildə göstərməlidir;*
əgər bu hərəkətsizlikdirsə, şikayətçi cavabsız qalmış tələbi və tələbi cavabsız qoyan orqanın və ya şəxsin adını göstərməlidir;

- ✓ güman edilən pozuntunun dəlilləri və ya pozuntunun nədən ibarət olduğunun izahı;
- ✓ şikayətçinin tələbi;
- ✓ şikayətçinin imzası və tarix.

Diqqət!

- ✓ Əgər şikayət seçki qanunvericiliyi ilə müəyyən olunmuş qaydaların pozulması ilə daxil olmuşdursa, onu göndərən şəxsə geri qaytarılır.
- ✓ Müvafiq seçki komissiyalarına təqdim edilmiş anonim şikayətlərə baxılmır və onlar daxil olduqdan sonra işə alınır.
- ✓ Seçki ilə əlaqəsi olmayan cinayət xarakterli qanun pozuntularına dair yazılı şikayət daxil olduqda isə, həmin şikayətin müvafiq seçki komissiyası tərəfindən dərhal müvafiq prokurorluq orqanına göndərilməsi haqqında rəy verilir.
- ✓ Əgər şikayət ona baxan ekspert qrupunun səlahiyyətlərinə aid deyilsə, şikayətin aidiyyəti üzrə göndərilməsi barədə müvafiq seçki komissiyası qərar qəbul edir.

2) Şikayətə mahiyyəti üzrə baxılmasınının mümkünlüyünün müəyyən edilməsi.

3) Şikayətin və şikayəti qəbul etmiş komissiyanın, həm də başqa orqanın səlahiyyətlərinə aid olub-olmamasının müəyyən edilməsi.

Qeyd: *bu hal müəyyən olunduqda ekspert seçki komissiyasının səlahiyyətinə aid olan hissəsinin mahiyyəti üzrə seçki komissiyasında araşdırılması, digər orqanın səlahiyyətinə aid olan hissəsinin isə araşdırılması məqsədilə həmin orqana göndərilməsinə dair rəy verməlidir.*

4) Şikayətin məzmununda seçki ilə əlaqəsi olan cinayət xarakterli qanun pozuntusu ehtimalının olub-olmamasının müəyyən edilməsi.

Qeyd 1: *ekspert şikayətin məzmununda Cinayət Məcəlləsi ilə nəzərdə tutulmuş əməllərin əlamətlərinin olduğu qənaətinə gəldikdə, həmin əməllər barədə müvafiq prokurorluq orqanına məlumat verilməsinə dair əsaslandırılmış qərar qəbul edilməsi üçün seçki komissiyasına rəy verməlidir (məlumata şikayətin surəti əlavə edilməlidir).*

Qeyd 2: *ekspert şikayəti araşdırarkən Cinayət Məcəlləsində nəzərdə tutulmuş əməllərin və ya ehtimalın olmasını müəyyən etməkdə çətinlik çəkərsə, müvafiq seçki komissiyasına öz səlahiyyətlərinə aid olan hissədə Seçki Məcəlləsi ilə müəyyən edilmiş hərəkətlərin edilməsini tövsiyə etməklə yanaşı, həmin məsələ ilə əlaqədar rəy verilməsi üçün şikayətin Mərkəzi Seçki Komissiyasına göndərilməsinə dair rəy verməlidir.*

II mərhələ: Şikayətçi ilə kommunikasiya

Şikayətin araşdırılmasının II mərhələsi ekspertin şikayətçi ilə şəxsən əlaqə saxlayaraq kommunikasiya yaratması ilə başlanır.

Diqqət!

Ekspert gün ərzində məlum olan bütün vasitələrlə şikayətçi ilə mütəmadi olaraq əlaqə qurmağa cəhd etməlidir. Hər hansı səbəbdən şikayətçi ilə kommunikasiya qurmaq mümkün olmadıqda, koordinatora məlumat verilərək bu barədə akt tərtib olunmalıdır.

Qeyd: ekspert aktda şikayətçiyə məxsus əlaqə vasitələri və əlaqəyaratma vaxtları haqqında məlumatları qeyd etməlidir. Akt və ya aktlar ekspert rəyi ilə bərabər koordinatora təqdim edilməlidir.

Ekspert şikayət edən şəxslə əlaqə saxlayaraq:

- özünü təqdim edib şikayətin ona aid olub-olmadığını öyrənməlidir;
- şikayətin onun tərəfindən araşdırılacağı barədə məlumat verməlidir;
- şikayətçiyə onun hüquqlarını izah etməlidir;
- şikayətçiyə iddia və tələblərini ifadə etməyə şərait yaratmalıdır;
- şikayətə baxılması ilə əlaqədar əlavə dəlil və sübutların olub-olmamasını öyrənməli, olduğu halda onların qısa zamanda çatdırılmasının zəruriliyini bildirməlidir;
- şikayətin araşdırılmasında və ya şikayətə baxılması zamanı komissiyanın iclasında iştirak etməsi barədə istəyinin olub-olmamasını öyrənməlidir;
- şikayətə baxılacaq iclasın günü və saati barədə şikayətçini məlumatlandırmalıdır;
- şikayətçinin ekspertlə əlaqə saxlaması üçün əlaqə vasitələri barədə məlumat verməlidir.

Ekspertlə şikayətçi arasında kommunikasiya vasitələri:



Qeyd: şikayətçi ərizəsində iclasda iştirak etmək barədə öz arzusunu bildirmişsə, komissiyanın iclasından bir gün əvvəl o, şəxsən, telefon və ya poçt vasitəsilə iclasın yeri və vaxtı barədə xəbərdar edilir. Şikayətçinin iclasda iştirak etməməsi işin baxılmasına maneə deyildir. Şikayətçinin iclasda iştirak etmək xahişi təmin olunmalıdır.

Diqqət!

Şikayətin ekspert tərəfindən araşdırılması prosesində şikayətçinin əlavə dəlillər təqdim etmək hüququ vardır.

III mərhələ: Sübutların toplanması

Bu mərhələdə araşdırma və şikayətə baxış zamanı şifahi və yazılı izahat alma, zəruri sənədləri və materialları toplama, mövqə öyrənmə, sorğu göndərmə və rəsmi cavab toplama, şikayət, sənəd və materiallarla tanış etmə, üzləşdirmə, foto və video materiallara baxış, müvafiq ekspert rəyi alma və digər hərəkətlər həyata keçirilir.

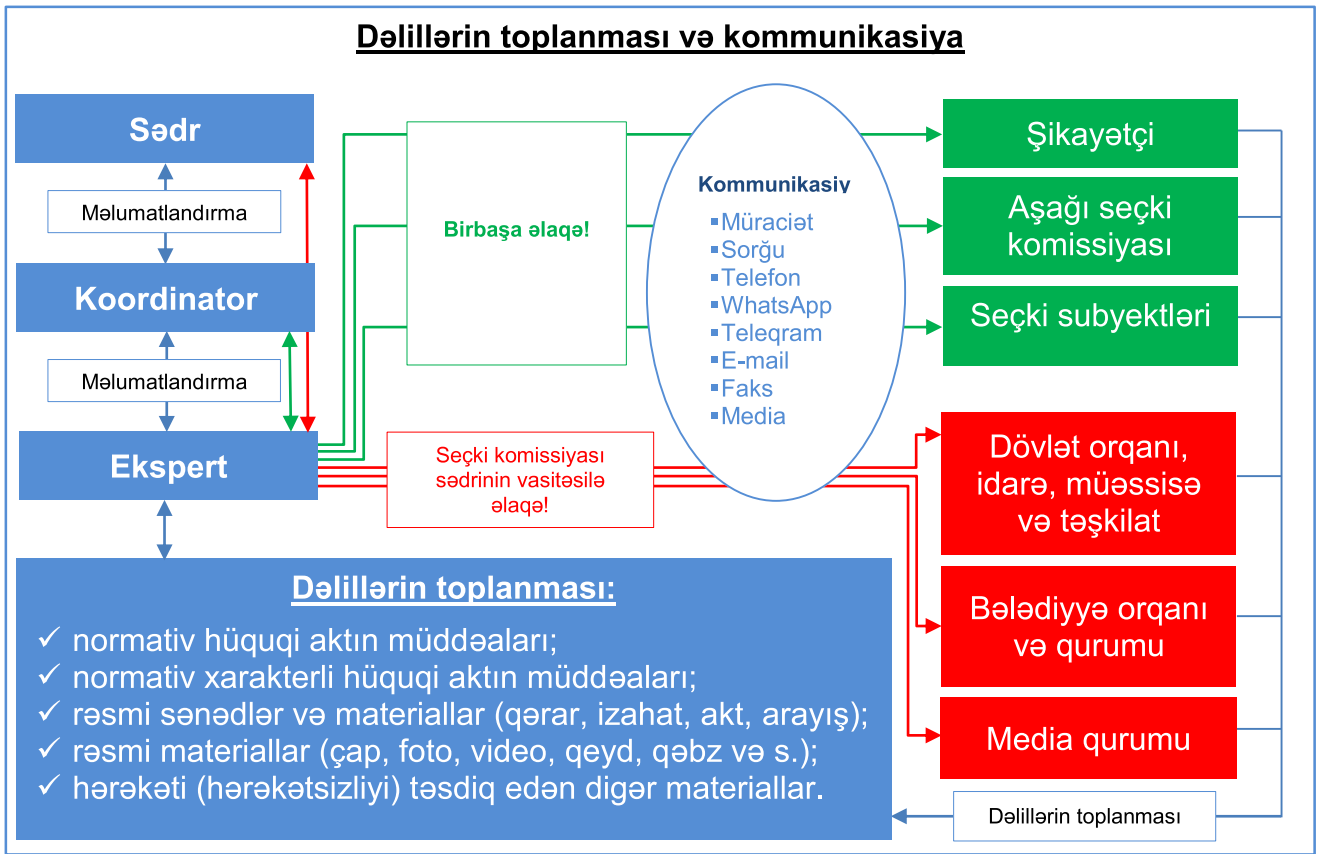
- şikayətlə bağlı bütün sənədlər, qeydlər, hərəkət (hərəkətsizlik), foto, video, audio və digər materiallar araşdırma predmeti kimi qeydə alınmalıdır;
- aidiyyəti seçki komissiyasından, dövlət orqanından, bələdiyyə qurumundan və ya onların nümayəndəsindən zəruri sənədlər və məlumatlar seçki komissiyasının sədri vasitəsilə əldə edilməlidir;
- zəruri hallarda maraqlı seçki subyektlərindən izahatlar alınmalıdır;
- toplanmış dəlillər əsasında sübutlar müəyyən edilməlidir;
- zəruri hallarda seçki subyektlərindən əlavə məlumatlar tələb edilməlidir;
- zərurət yarandıqda seçki komissiyasının sədri vasitəsilə aidiyyəti qurumlara sorğu ilə müraciət edilməlidir.

Qeyd: araşdırmada yalnız təqdim olunan sənədlərin əsli və ya qanunvericiliklə müəyyən olunmuş qaydada təsdiq olunmuş surəti sübut növü kimi qəbul edilir.

Diqqət!

Əlavə araşdırmanın tələb olunduğu halda, ekspert göstərilən müddətin artırılması barədə ekspert qrupunun koordinatorunu məlumatlandırmaqla onun vasitəsilə seçki komissiyasının qarşısında əsaslandırılmış vəsatət qaldıra bilər.

Seçki komissiyası qaldırılmış vəsatətin əsaslı olması qənaətinə gələrsə, əlavə araşdırmanın aparılması barədə qərar qəbul etməlidir. Əlavə araşdırma müddəti 3 gündən artıq olmamalıdır. Belə qərar şikayət daxil olduğu gündən 3 gün müddətində, səsvermə gününə 30 gündən az müddət qalırsa, 2 gün müddətində (lakin səsvermə günündən gec olmayaraq), səsvermə günü, yaxud növbəti gün dərhal qəbul edilməlidir.



IV mərhələ: Sübutların qiymətləndirilməsi

Bu mərhələdə şikayəti təsdiq və ya təkzib edən hal aşkar edilir və ekspertin gəldiyi rəyin əsası müəyyən edilir.

- sübutların qiymətləndirilməsində yalnız qanunvericiliyin müddəaları rəhbər tutulmalıdır;
- toplanmış sübutlar ehtimal olunan pozuntunu təsdiq və ya təkzib etmək üçün kifayət etməli, bütün ehtimalları aradan qaldırmalıdır;
- sübutların birinə digərinə nisbətdə çox və ya az əhəmiyyət verilməməlidir;
- sübutlara qərəzli münasibət bəslənməməlidir;
- şikayətin araşdırılması prosesi sübutlar məcmusunun hərtərəfli, tam və obyektiv baxılmasına əsaslanmalıdır;
- bütün sübutlar təhlil olunmalı, bir-biri ilə müqayisə edilməli, zəruri olduqda yeni sübutlar toplanmalıdır;
- sübutlar rəsmi təsdiq olunmuş sənədlərdə və materiallarda əks olunmalı, mötəbərliyi müəyyənləşdirilməlidir;
- hər bir sübut mümkünlüyü, mötəbərliyi üzrə qiymətləndirilməlidir;
- bütün sübutların məcmusuna şikayətin ədalətli həlli üçün onların kifayət etməsinə əsasən qiymət verilməlidir.

Sübutların qiymətləndirilməsi meyarları:

- ✓ Müəyyən edilməli hallar üzrə mümkün sübutlar sübut etmə predmetinin müəyyən edilməsi üçün mötəbər və yekun nəticəyə gəlməyə imkan verməlidir.
- ✓ Şikayət üzrə toplanmış sübutların məcmusu araşdırılan halın təsdiq və ya təkzib olunması üçün kifayət etməsi baxımından qiymətləndirilməlidir.

- ✓ Sübutların qiymətləndirilməsi qanunvericilik rəhbər tutularaq qərəzsiz, hərtərəfli, tam və obyektiv olaraq həyata keçirilməlidir.
- ✓ Ehtimal olunan və ya sübut olunmayan bütün şübhəli hallar fakt kimi istifadə olunmamalıdır.

V mərhələ: Rəy və qərar layihəsinin hazırlanması

Bu mərhələdə zəruri və təkzibolunmaz sübutların toplanmasından sonra ekspertin gəldiyi nəticə rəydə əsaslandırılır, eyni zamanda, seçki komissiyasının qərar layihəsi hazırlanır.

- ekspert araşdırma zamanı şikayət üzrə topladığı materialları, tərtib etdiyi rəyi və qərar layihəsini koordinatora təqdim edir.

Ekspert rəyinin və qərar layihəsinin hazırlanması

Diqqət!

Ekspert şikayətin müvafiq seçki komissiyasına daxil olduğu gündən 3 gün müddətində, səsvermə gününə 30 gündən az müddət qalırsa, 2 gün müddətində (lakin səsvermə günündən gec olmayaraq), səsvermə günü, yaxud növbəti gün isə dərhal onunla bağlı rəy qəbul etməlidir.

Məzmununa görə rəyin növləri

1. Şikayət şikayətvermə qaydalarının pozulması ilə daxil olduqda onun təqdim edən şəxsə geri göndərilməsi barədə;
2. Aidiyyət qaydalarının pozulması ilə daxil olduqda həmin müraciətin aidiyyəti üzrə göndərilməsinə dair;
3. Seçki subyektləri tərəfindən seçki ilə əlaqəsi olan cinayət xarakterli qanun pozuntularına dair şikayət daxil olduqda, araşdırma aparıb komissiya tərəfindən öz səlahiyyətlərinə aid olan hissədə tədbirlər görülməsi, şikayətdə göstərilən qanun pozuntularında Cinayət Məcəlləsi ilə nəzərdə tutulmuş əməllərin əlamətlərinin olduğu qənaətinə gəldikdə isə həmin əməllər barədə müvafiq prokurorluq orqanına məlumat verilməsinə dair əsaslandırılmış qərar qəbul edilməsi barədə;
4. Aşağı seçki komissiyasının qərarının ləğv edilməsi barədə;
5. Seçki Məcəlləsinin 113.1-ci maddəsinə əsasən seçki subyektinə xəbərdarlıq edilməsi haqqında;
6. Seçki Məcəlləsinin 113.2-ci maddəsində nəzərdə tutulmuş hallarda namizədin qeydə alınmasından imtina edilməsi barədə;
7. Seçki Məcəlləsinin 113.2-ci maddəsində nəzərdə tutulmuş hallarda qeydə alınmış namizədin qeydiyyatının ləğv olunması üçün məhkəməyə müraciət edilməsi haqqında;
8. Şikayətçinin qaldırdığı məsələnin müvafiq seçki komissiyasında yenidən baxılması barədə.

**Mərkəzi Seçki Komissiyasının eksperti şikayəti
araşdırarkən, əlavə olaraq aşağıdakı tələblərə də riayət etməlidir:**

- ✓ seçki komissiyalarının hərəkətləri (hərəkətsizlikləri) və qərarları ilə əlaqədar olmayan seçkilərlə bağlı digər orqanların və ya vəzifəli şəxslərin qeyri-qanuni hərəkətlərinə aid şikayətlərlə əlaqədar Seçki Məcəlləsinin 60.6-cı, 68.5-ci, 87.9-cu, 88.7-ci, 88.8-ci, 113-cü, 115-ci və 116-cı maddələrinə uyğun olaraq Mərkəzi Seçki Komissiyası tərəfindən müvafiq qərar qəbul edilməsi üçün rəy verilir;
- ✓ seçki ilə əlaqəsi olmayan cinayət xarakterli qanun pozuntusuna dair yazılı şikayət daxil olduqda, həmin şikayətin Mərkəzi Seçki Komissiyası tərəfindən dərhal müvafiq prokurorluq orqanına göndərilməsi haqqında rəy verilir;
- ✓ dairə seçki komissiyasından daxil olmuş şikayətə baxılarkən şikayətdə göstərilmiş qanun pozuntusunun Cinayət Məcəlləsinə uyğun olaraq cinayət hesab olunub-olunmaması, habelə cinayət əməlinin ehtimal olunmasının müəyyən edilməsi üçün rəy verilir;
- ✓ Əgər şikayət ona baxan ekspert qrupunun səlahiyyətlərinə aid deyilsə, şikayətin aidiyyəti üzrə göndərilməsi barədə müvafiq seçki komissiyası qərar qəbul edir.
- ✓ Mərkəzi Seçki Komissiyasına daxil olmuş şikayətdə cinayət xarakterli qanun pozuntusu halları və digər qanun pozuntuları aşkar edilmədikdə, şikayətin işə alınması haqqında rəy tərtib olunur.

Diqqət!

Ekspert rəyi qrupun koordinatoru ilə razılaşdırılaraq tərtib edilir və dərhal elan olunur, yaxud növbəti 18 saatdan gec olmayaraq müvafiq seçki komissiyasının qərarı ilə birlikdə dərc olunur və şikayətçiyə çatdırılır və ya göndərilir.

Ekspert araşdırdığı şikayətlə bağlı rəy verməklə yanaşı, şikayətə dair komissiya qərarının layihəsini də tərtib edir. Qərar layihəsi faktiki və hüquqi cəhətdən əsaslandırılmış olmaqla, ekspert qrupunun koordinatoru ilə razılaşdırılır və bundan sonra şikayətlə bağlı məsələ seçki komissiyasının sədri tərəfindən iclasın gündəliyinə daxil edilir.

Rəy və qərar layihəsi iclasdan əvvəl komissiya üzvlərinə də çatdırılır.

R Ə Y

Ekspertin rəyi əhatəli, aydın, savadlı, hüquqi və faktiki cəhətdən əsaslandırılmış tərtib edilməlidir. Rəyin mətnində seçki və hüquqi terminlər yerində və dəqiq işlədilməli, mübahisəli, anlaşılmayan ifadələrdən istifadə edilməməlidir.

Rəy başlıq, giriş, araşdırma, qiymətləndirilmə və nəticə hissələrindən ibarət olmalıdır.

1. Rəyin başlıq hissəsində əks olunmalı məlumatlar:

- ✓ seçkinin təyin edildiyi tarix;
- ✓ seçkinin adı;
- ✓ ekspert qrupunu yaradan seçki komissiyasının adı;
- ✓ ekspertin adı və soyadı;
- ✓ şikayətin daxil olduğu seçki komissiyasının adı;
- ✓ şikayətin daxilolma tarixi və nömrəsi;
- ✓ sənədin adı (Rəy);
- ✓ rəyin tərtib olunduğu məkan (şəhər, qəsəbə);
- ✓ rəyin tərtib olunduğu tarix.

Başlıq hissəsinin nümunəsi

_____ təyin edilmiş _____
(seçkilərin tarixi) (seçkilərin adı)

**seçkilərdə vətəndaşların seçki hüququnu pozan hərəkətlərdən
(hərəkətsizliklərdən) və qərarlardan şikayətlərin araşdırılması məqsədi ilə**

_____ sayılı _____ dairə seçki komissiyasının nəzdində
(seçki dairəsinin sayı və adı)

yaradılmış ekspert qrupunun üzvü _____
(ekspertin adı və soyadı)

_____ sayılı _____ seçki dairəsinin dairə seçki komissiyasına
(seçki dairəsinin sayı və adı)

daxil olmuş _____ **il tarixli,** _____ **saylı müraciət üzrə**
(şikayətin daxil olduğu gün, ay, il) (nömrəsi)

R Ə Y İ

_____ (şəhər, qəsəbə) _____ (tarix)

2. Rəyin giriş hissəsində əks olunmalı məlumatlar:

- ✓ şikayətin subyekti (şikayətçinin statusu, adı, atasının adı və soyadı);
- ✓ şikayətin qanunvericiliyin tələblərinə uyğun tərtib edilməsi
- ✓ şikayətin obyektı (mübahisələndirilən qərar, hərəkət (hərəkətsizlik));
- ✓ mübahisə predmeti (aşağı seçki komissiyasının adı, mübahisələndirilən qərarın qəbul olunduğu tarixi və nömrəsi, pozuntuya yol verən hərəkəti (hərəkətsizliyi) edən şəxsin adı, ata adı və soyadı və s.);
- ✓ şikayətçinin tələbi;
- ✓ şikayətçi ilə kommunikasiyanın qurulması və ona hüquqlarının izah edilməsi.

Giriş hissəsinin nümunəsi

_____ təyin edilmiş (keçirilmiş) _____
(seçkilərin tarixi) (seçkilərin adı)
seçkilərdə _____
(seçki subyektinin statusu, adı, ata adı və soyadı)
_____ ildə _____ sayılı _____ seçki
(şikayətin daxil olduğu gün, ay, il) (seçki dairəsinin adı)
dairəsinin dairə seçki komissiyasına yazılı müraciət edərək _____ sayılı
_____ seçki dairəsinin _____ sayılı seçki məntəqəsi
(seçki dairəsinin adı) (seçki məntəqəsinin sayı)
məntəqə seçki komissiyası(nın) _____
(qərar, hərəkət (hərəkətsizlik), seçki subyektinin vəzifəsi,

_____ hadisənin baş verdiyi tarix, mübahisə predmeti
mübahisələndirmiş, _____ xahiş etmişdir.
(şikayətçinin tələbi)
Mən, ekspert qrupunun üzvü _____ həmin müraciəti araşdırarkən
(ekspertin adı və soyadı)

aşağıdakıları müəyyən etdim:

Müraciət Azərbaycan Respublikası Seçki Məcəlləsinin 112-ci, 112-1-ci maddələrinə və "Azərbaycan Respublikasının Mərkəsi Seçki Komissiyasına və dairə seçki komissiyalarına seçki hüquqlarının pozulması ilə əlaqədar şikayət və müraciətlərin verilməsi və onlara baxılması qaydaları haqqında" Təlimatın tələblərinə uyğun olaraq araşdırmaya qəbul edilmişdir. Araşdırma ilə əlaqədar ərizəçi ilə əlaqə saxlanılmış, araşdırma və iclasda iştirak etmək, həmçinin digər hüquqlarının olması izah edilmişdir.

3. Rəyin araşdırma hissəsində əks olunmalı məlumatlar:

- ✓ tərəflərdən və aidiyyəti şəxslərdən əldə olunmuş dəlillər;
- ✓ iddia edilən halları təsdiq və ya təkzib edən rəsmi sənəd və materiallar;
- ✓ mübahisə predmetinin hüquqi tənzimlənməsi.

Araşdırma hissəsinin nümunəsi

_____ müraciətində
(seçki subyektinin statusu, adı, ata adı və soyadı)
qeyd etmişdir ki, _____
(təyin edilmiş seçkilər, seçki məntəqəsinin qərarı, hərəkət (hərəkətsizlik))
_____ (şikayətin məzmunu)
_____ müraciəti ilə əlaqədar
(seçki subyektinin statusu, adı, ata adı və soyadı)
_____ tələb edilərək alınan müvafiq
(tərəflərdən və aidiyyəti şəxslərdən əldə olunmuş dəlillər)
sənədlər araşdırılmışdır.
Müəyyən edilmişdir ki, _____
(iddia edilən halları təsdiq və ya təkzib edən rəsmi sənəd və materiallarda)
_____ eks olunan məlumatlar, mübahisə predmetinin hüquqi tənzimlənməsi

4. Rəyin qiymətləndirmə hissəsində əks olunmalı məlumatlar:

- ✓ iddianın sübutlar vasitəsilə təsdiq və ya təkzib olunması;
- ✓ iddianın hüquqi əsası;
- ✓ şikayət tələbinin qanunvericiliyə uyğunluğu;
- ✓ toplanmış sübutların qiymətləndirilməsi.

Qiymətləndirmə hissəsinin nümunəsi

Qeyd edilənlərə əsasən şikayətin təmin edilməsi və mübahisələndirilən _____

(mübahisələndiriləni qərar, hərəkət (hərəkətsizlik))

(qanunvericiliyin müddələrinin tələblərinə əsasən iddianın təmin və ya rədd edilməsi üçün zəruri hərəkətin edilməsi)

_____ üçün hüquqi əsaslar yaranmışdır.
Beləliklə, aparılan araşdırmanın nəticələrinə əsasən _____

(1. Şikayət şikayətvərmə qaydalarının pozulması ilə daxil olduqda, onun təqdim edən şəxsə geri göndərilməsi barədə

2. Seçki subyektləri tərəfindən seçki ilə əlaqəsi olan cinayət xarakterli qanun pozuntusuna dair şikayət daxil olduqda, araşdırma aparıb komissiya tərəfindən öz səlahiyyətlərinə aid olan hissədə tədbirlər görülməsi, şikayətdə göstərilən qanun pozuntularında Cinayət Məcəlləsi ilə nəzərdə tutulmuş əməllərin əlamətlərinin olduğu qənaətinə gəldikdə isə həmin əməllər barədə müvafiq prokurorluq orqanına məlumat verilməsinə dair əsaslandırılmış qərar qəbul edilməsi barədə

3. Aşağı seçki komissiyasının qərarının ləğv edilməsi barədə

4. Seçki Məcəlləsinin 113.1-ci maddəsinə əsasən seçki subyektinə xəbərdarlıq edilməsi haqqında

5. Seçki Məcəlləsinin 113.2-ci maddəsində nəzərdə tutulmuş hallarda namizədin qeydə alınmasından imtina edilməsi barədə

6. Seçki Məcəlləsinin 113.2-ci maddəsində nəzərdə tutulmuş hallarda qeydə alınmış namizədin qeydiyyatının ləğv olunması üçün məhkəməyə müraciət edilməsi haqqında

7. Şikayətin qaldırıldığı məsələnin müvafiq seçki komissiyasında yenidən baxılması barədə).

Yuxarıda göstərilənləri əsas götürərək, Seçki Məcəlləsinin _____ maddələrinə və

(Seçki Məcəlləsinin maddələri).

“Azərbaycan Respublikasının Mərkəzi Seçki Komissiyasına və dairə seçki komissiyalarına seçki hüquqlarının pozulması ilə əlaqədar şikayət və müraciətlərin verilməsi və onlara baxılması qaydaları haqqında Təlimat”ın _____

(təlimatın hissələrinin nömrələri).

hissələrinə əsasən **rəyə gəldim:**

5. Rəyin nəticə hissəsində əks olunmalı məlumatlar:

- ✓ Şikayətin təmin olunması və ya olunmaması barədə nəticə;
- ✓ Rəyin dərc olunma qaydası və müddəti;
- ✓ Rəyin surətinin müraciət etmiş şəxsə göndərilməsi barədə göstəriş.
- ✓ Ekspertin imzası;

Nəticə hissəsinin nümunəsi

1. _____ təyin edilmiş (keçirilmiş) _____
(seçkilərin tarixi) (seçkilərin adı)

(seçki subyektinin statusu, adı, ata adı və soyadı)

_____ müraciəti

(şikayətin daxil olduğu gün, ay, il)

1. Şikayət şikayətvərmə qaydalarının pozulması ilə daxil olduğundan o, təqdim edən şəxsə geri göndərsin

2. Şikayət aidiyyəti üzrə göndərsin

3. Şikayətdə göstərilən qanun pozuntularında Cinayət Məcəlləsi ilə nəzərdə tutulmuş əməllərin əlamətləri olduğundan həmin əməllər barədə müvafiq prokurorluq orqanına məlumat verilsin

4. Aşağı seçki komissiyasının qərarı ləğv edilsin

5. Seçki Məcəlləsinin 113.1-ci maddəsinə əsasən seçki subyektinə xəbərdarlıq edilsin

6. Seçki Məcəlləsinin 113.2-ci maddəsində nəzərdə tutulmuş hallarda namizədin qeydə alınmasından imtina edilsin

7. Seçki Məcəlləsinin 113.2-ci maddəsində nəzərdə tutulmuş hallarda qeydə alınmış namizədin qeydiyyatının ləğv olunması üçün məhkəməyə müraciət edilsin

8. Şikayətinin qaldırdığı məsələnin müvafiq seçki komissiyasında yenidən baxılsın).

2. Rəy qəbul edildiyi andan 18 saatdan gec olmayaraq dərc olunsun və surəti müraciət etmiş şəxsə (şəxslərə) göndərsin.

Ekspert qrupunun üzvü

_____ (imza)

_____ (ekspertin adı və soyadı)

Qərar layihəsi

Qeyd: Qərar layihəsi başlıq, preambula, təsvir və sərəncam hissələrindən ibarət olmalıdır.

1. Qərar layihəsinin başlıq hissəsində əks olunmalı məlumatlar:

- ✓ seçkilərin təyin edildiyi tarix;
- ✓ seçkilərin adı;
- ✓ şikayətin daxilolma tarixi və nömrəsi;
- ✓ şikayətin daxil olduğu seçki komissiyasının adı;
- ✓ sənədin adı (Qərar);
- ✓ qərarın nömrəsi;
- ✓ qərarın qəbul olduğu məkan (şəhər, qəsəbə);
- ✓ qərarın qəbul olunma tarixi.

Layihənin başlıq hissəsinin nümunəsi

_____ **təyin edilmiş (keçirilmiş)** _____
(seçkilərin tarixi) (seçkilərin adı)
_____ **il tarixli,** _____ **saylı müraciətə baxılmasına dair**
(şikayətin daxil olduğu gün, ay, il) (sayı)
_____ **saylı** _____ **seçki dairəsi dairə seçki**
(seçki dairəsinin adı)
komissiyasının _____ saylı
Q Ə R A R I
_____ (şəhər, qəsəbə) _____ (tarix)

2. Qərar layihəsinin preambula hissəsində əks olunmalı məlumatlar:

D i q q ə t !

Qərar layihəsinin preambulası onun qəbul edilməsinin səbəblərini, şərtlərini və məqsədlərini əks etdirən giriş hissəsidir. Preambulaya normativ göstərişlərin daxil edilməsinə yol verilmir.

- ✓ müraciətə baxılmasının hüquqi əsasları (Seçki Məcəlləsinin maddələrinə və müvafiq təlimatın bəndlərinə istinad edilməsi);
- ✓ seçki komissiyasının sayı və adı, şikayətin ekspert tərəfindən araşdırılması, rəy verilməsi və iclasda baxılması;
- ✓ şikayətin subyekti (şikayətçinin statusu, adı, atasının adı və soyadı);
- ✓ şikayətin qanunvericiliyin tələblərinə uyğun tərtib edilməsi;
- ✓ şikayətin obyektı (mübahisələndirilən qərar, hərəkət (hərəkətsizlik));
- ✓ mübahisə predmeti (aşağı seçki komissiyasının adı, mübahisələndirilən qərarın qəbul olduğu tarixi və nömrəsi, pozuntuya yol verən hərəkəti (hərəkətsizliyi) edən şəxsin adı, ata adı və soyadı və s.);
- ✓ şikayətçinin tələbi;

- ✓ şikayətçiyə araşdırma və iclasda iştirak etmək və digər hüquqlarının olmasının izah edilməsi, ona iclasın vaxtı barədə məlumat verilməsi, mübahisələndirilən şikayətin obyektinin və digər sənədlərin araşdırma materiallarına əlavə edilməsi.

Preambula hissəsinin nümunəsi

_____ təyin edilmiş (keçirilmiş) _____
(seçkilərin tarixi) (seçkilərin adı)

seçkilərdə _____ sayılı _____ seçki dairəsi üzrə _____
(seçki dairəsinin adı)

_____ ildə _____ sayılı _____ seçki
(seçki subyektinin statusu, adı, ata adı və soyadı) (seçki dairəsinin adı)

(şikayətin daxil olduğu gün, ay, il) _____ dairəsinin dairə seçki komissiyasına yazılı müraciət edərək _____
(seçki dairəsinin və ya məntəqəsinin sayı və adı)

_____ (mübahisələndirilən qərarın qəbul olunduğu tarixi, nömrəsi, pozuntuya səbəb olan hərəkət (hərəkətsizlik) edən seçki subyektinin vəzifəsi,

_____ adı, ata adı və soyadı, hadisənin baş verdiyi tarix, məkan, mübahisə predmeti və s.)

mübahisələndirmiş, _____ xahiş etmişdir.
(şikayətçinin tələbi)

Müraciət Azərbaycan Respublikası Seçki Məcəlləsinin _____
(maddələrin nömrələri)

maddələrinə və _____ Təlimatın tələblərinə uyğun
(təlimatın adı)

olaraq _____ sayılı _____ seçki dairəsi dairə seçki komissiyasının
(seçki komissiyasının adı)

nəzdində fəaliyyət göstərən ekspert qrupunun üzvü tərəfindən araşdırılmış, bu barədə müvafiq rəy verilmiş və _____ sayılı _____ seçki dairəsinin
(seçki dairəsinin adı)

dairə seçki komissiyasının iclasında baxılmışdır.

Araşdırma ilə əlaqədar ərizəçi ilə əlaqə saxlanılmış, araşdırma və iclasda iştirak etmək, həmçinin digər hüquqlarının olması izah edilmişdir.

3. Qərar layihəsinin təsviri hissəsində əks olunmalı məlumatlar:

Diqqət!

Qərar layihəsinin təsviri hissəsində şikayətin öyrənilməsi, sübutların toplanılması və qiymətləndirilməsi barədə məlumatlar əhatəli şəkildə öz əksini tapmalıdır.

- ✓ tərəflərdən və aidiyyəti şəxslərdən əldə olunmuş dəlillər;
- ✓ iddia edilən halları təsdiq və ya təkzib edən rəsmi sənəd və materiallar;
- ✓ mübahisə predmetinin hüquqi tənzimlənməsi;
- ✓ iddianın sübutlar vasitəsilə təsdiq və ya təkzib olunması;
- ✓ iddianın hüquqi əsası;
- ✓ şikayət tələbinin qanunvericiliyə uyğunluğu;
- ✓ toplanmış sübutların qiymətləndirilməsi.

Təsviri hissəsinin nümunəsi

_____ müraciətində
(seçki subyektinin statusu, adı, ata adı və soyadı)

qeyd etmişdir ki, _____
(təyin edilmiş seçkilər, seçki dairəsinin və ya seçki məntəqəsinin qərarı, hərəkəti (hərəkətsizliyi))

_____ (şikayətin məzmunu)

_____ müraciəti ilə əlaqədar
(seçki subyektinin statusu, adı, ata adı və soyadı)

_____ tələb edilərək alınan müvafiq
(tərəflərdən və aidiyyəti şəxslərdən əldə olunmuş dəlillər)

sənədlər araşdırılmışdır.

Müəyyən edilmişdir ki, _____
(iddia edilən halları təsdiq və ya təkzib edən rəsmi sənəd və materiallarda)

_____ əks olunan məlumatlar, mübahisə predmetinin hüquqi tənzimlənməsi)

Qeyd edilənlərə əsasən şikayətin təmin edilməsi və mübahisələndirilən _____

_____ (mübahisələndirilən qərar, hərəkət (hərəkətsizlik))

_____ (qanunvericiliyin müddələrinin tələblərinə əsasən iddianın təmin və ya rədd edilməsi üçün zəruri hərəkətin edilməsi)

_____ qanunvericiliyin müddələrinin tələblərinə
uyğun (tələbləri pozulmaqla) edilmişdir.

Yuxarıda göstərilənləri əsas götürərək, Seçki Məcəlləsinin _____
(Seçki Məcəlləsinin maddələrinin nömrələri)

maddələrinə və _____ Təlimatın _____
(təlimatın adı) (təlimatın hissələrinin nömrələri)

hissələrinə əsasən **qərara alır:**

4. Qərar layihəsinin sərəncam hissəsində əks olunmalı məlumatlar:

D i q q ə t !

Qərar layihəsinin sərəncam hissəsində yalnız komissiyanın gəldiyi nəticə əks olunmalıdır.

- ✓ təyin olunmuş və ya keçirilmiş seçkilərin tarixi və adı;
- ✓ şikayətçinin statusu, adı, ata adı və soyadı;
- ✓ şikayətin daxil olduğu tarix və nömrəsi;
- ✓ müraciətin əsaslı, qismən əsaslı və ya əsassız olması;

Qeyd: müraciət qismən əsaslı hesab edildikdə, əsaslı və əsassız hissələri mətnə mütləq əks olunmalıdır.

- ✓ şikayətin araşdırılması əsasında müvafiq seçki komissiyasının gəldiyi nəticə;
- 1. Şikayət şikayətvermə qaydalarının pozulması ilə daxil olduğundan o, təqdim edən şəxsə geri göndərilsin.
- 2. Şikayət aidiyyəti üzrə göndərilsin.
- 3. Şikayətdə göstərilən qanun pozuntularında Cinayət Məcəlləsi ilə nəzərdə tutulmuş əməllərin əlamətləri olduğundan həmin əməllər barədə müvafiq prokurorluq orqanına məlumat verilsin.
- 4. Aşağı seçki komissiyasının qərarı ləğv edilsin.

5. Seçki Məcəlləsinin 113.1-ci maddəsinə əsasən seçki subyektinə xəbərdarlıq edilsin.
6. Seçki Məcəlləsinin 113.2-ci maddəsində nəzərdə tutulmuş hallarda namizədin qeydə alınmasından imtina edilsin.
7. Seçki Məcəlləsinin 113.2-ci maddəsində nəzərdə tutulmuş hallarda qeydə alınmış namizədin qeydiyyatının ləğv olunması üçün məhkəməyə müraciət edilsin.
8. Şikayətçinin qaldırdığı məsələ müvafiq seçki komissiyasında yenidən baxılsın.

- ✓ qərarın dərc olunması və qüvvəyə minməsi tarixi;
- ✓ qərarı imzalayan komissiya üzvlərinin vəzifələri, adları və soyadları.

Qeyd: müraciət, şikayət üzrə araşdırma sənədləri və materialları, ekspert rəyi, habelə komissiyanın qərar layihəsi koordinator vasitəsilə komissiyanın sədrinə təqdim edilməlidir.

